

fagerh



CAHIER DES DÉFIS 2026

Congrès National Fagerh
Ce que vous avez osé tester



Ce que vous avez osé tester

Les Défis 2026 sont devenus un rendez-vous incontournable et désormais bisannuel du Congrès de la Fagerh. Cette 5^e édition marque à la fois la poursuite d'une dynamique engagée depuis plusieurs années et une évolution dans son approche.

Cette édition comporte plusieurs nouveautés fortes. Si toutes les initiatives partagées figurent dans ce cahier, seules 11 d'entre elles ont été présentées lors du Congrès. Une place nouvelle a été donnée aux partenaires au sein du jury — France Travail, Cheops, l'UNML, l'AFPA, le FIPHFP ont notamment répondu présents — ainsi qu'à un jury composé de stagiaires, avec un prix spécifique, afin que leur regard et leur voix puissent pleinement compter. Enfin, cette édition ne s'articule plus autour d'une thématique unique, mais autour d'une invitation plus ouverte, plus audacieuse : « Ce que vous avez osé tester ».

Oser, c'est tenter, expérimenter, sortir du cadre habituel. Le mot « défi » lui-même renvoie à cette idée de provoquer, de dépasser ce qui semblait difficile ou impossible. Cette année encore, vous avez fait 23 propositions. Vous avez osé partager des pratiques nouvelles, mais aussi des actions plus anciennes, installées depuis plusieurs années, qui continuent de démontrer leur pertinence et leur impact.

Les initiatives présentées illustrent toute la diversité et la richesse des pratiques du réseau avec le développement de la pair-aidance, la diversification des modalités d'accompagnement, l'ouverture vers de nouveaux publics... Cette pluralité témoigne de la capacité du réseau à évoluer, à s'adapter et à répondre aux besoins des personnes accompagnées avec créativité et engagement.

Ce cahier des Défis a vocation à vivre au-delà du Congrès. Il constitue un outil de diffusion et d'essaimage des bonnes pratiques au sein du réseau. Pour la Fagerh, il représente une manière concrète de valoriser les initiatives et de favoriser leur dissémination. Pour ses adhérents, il offre l'opportunité de partager leurs expériences, d'inspirer et de s'inspirer mutuellement. Et pour les personnes accompagnées, il facilite la mise en œuvre d'actions toujours plus adaptées, innovantes et inclusives. Les Défis rejoindront ainsi le centre de ressources numériques afin de continuer à circuler, à nourrir les pratiques et à faire émerger de nouvelles idées.

Enfin, je souhaite remercier chaleureusement l'ensemble des professionnels qui portent et mettent en œuvre ces projets, ainsi que les stagiaires qui les font évoluer au quotidien par leurs retours, leurs idées et leur implication.

Rendez-vous dans deux ans pour une nouvelle édition des Défis, avec, peut-être encore, de nouvelles façons d'oser ensemble.

Laurence Rambour
Directrice générale de la Fagerh

APASH Seltzer <u>ESRP Chantoiseau Fondation Edith Seltzer</u>	p.6	SAVI (Savoir, Accompagnement, Valorisation, Inclusion) <u>ESRP Osséja Groupe Le Parc</u>	p.34
Café éthique <u>UERS-ESPO Nancy UGECAM</u>	p.8	Lutte contre la désinsertion professionnelle des personnes avec handicap invisible <u>UERS FRANCILIENNE UGECAM</u>	p.36
D'ici tout commence : l'entretien à domicile comme socle de remobilisation <u>ESPO-ESRP SARTHE LADAPT</u>	p.10	Journée Sport Handicap <u>ESRP EPNAK Bordeaux</u>	p.38
Le « jardin des possibles » : Un jardin de soins et de santé <u>ESPO-ESRP Sablé-sur-Sarthe ARPS</u>	p.12	Parcours de réadaptation psycho-sociale <u>ESRP LADAPT Méditerranée</u>	p.40
Orientation Immersive <u>ESPO-ESRP EPNAK Metz</u>	p.14	Développement et expérimentation d'un outil digital pédagogique - Dispositif Formation Accompagnée <u>ESRP La Mollière UGECAM</u>	p.42
Speed dating du tutorat et du parrainage entre promotions <u>ESRP 2ISA AMIO</u>	p.16	Mouv ton CRIP <u>ESPO-ESRP CRIP UGECAM</u>	p.44
La Pirogue de l'Emploi : naviguer vers l'inclusion dans l'Est et l'Ouest Guyanais <u>ESPO-ESRP EPNAK Guyane</u>	p.18	Info Relais Avenir : Comprendre, Anticiper, Agir pour les ados et leurs familles <u>ESRP UCRM</u>	p.46
Les métiers du numérique <u>ESPO LADAPT ESSONNE</u>	p.20	Commission hébergement <u>ESRP LADAPT Rhône Métropole de Lyon</u>	p.48
L'Armoire de Berthe <u>ESPO Antenne de Vannes Sauvegarde 56</u>	p.22	Parcours de réadaptation professionnelle vers les métiers administratifs des agents territoriaux <u>ESPO-ESRP CRIP UGECAM</u>	p.50
Au cœur de la lésion <u>UERS Midi-Pyrénées UCRM</u>	p.24		
Atelier Intelligence Collective – Jeune, Responsable et Citoyen <u>ESPO La Mollière UGECAM</u>	p.26		
PARCOURSÛR : Sécurisation du parcours professionnel et consolidation des acquis <u>PLATEFORME ACTI+ LIEUSAINTE UGECAM</u>	p.28		
Pause Active <u>ESRP EPNAK Rennes</u>	p.30		
Les générations s'assemblent - Lien social des personnes âgées <u>ESPO-ESRP EPNAK Metz</u>	p.32		

APASH Seltzer

ESRP Chantoiseau Fondation Edith Seltzer

Le recueil du point de vue des personnes accompagnées est la première des bienveillances, et le développement du pouvoir d'agir des stagiaires est un élément incontournable de la remobilisation sociale et professionnelle.

L'ESRP Seltzer a souhaité créer un modèle qui concilie les deux, en permettant à la fois aux personnes accompagnées de faire part de leurs opinions et suggestions, tout en leur offrant un cadre sécurisant pour qu'elles puissent d'elles-mêmes aller au bout de leurs idées, de manière à favoriser l'auto-détermination.



Public visé

Nous comptons à ce jour 19 membres « actifs » en parcours, et 7 membres « adhérents » dont le parcours en ESRP s'est terminé.

Dispositif

Les discussions autour d'un projet d'association pour les stagiaires de l'ESRP débutent en 2022. La Présidente du CVS de l'époque s'empare de l'idée, et un groupe de stagiaires, accompagné de professionnels, commencent à structurer le projet dès 2023.

Deux difficultés apparaissent rapidement : les stagiaires souhaitent s'impliquer sans assumer les responsabilités d'un bureau, et leur présence temporaire pose la question de la continuité.

Le choix est donc fait d'une organisation collégiale, sans bureau ni conseil, avec trois types de membres :

- Membres actifs : stagiaires avec droit de vote.
- Membres adhérents : anciens stagiaires impliqués, sans droit de vote.
- Membres de droit : représentants de l'organisme gestionnaire, avec droit de veto et fonctions administratives.

L'association APASH est créée en octobre 2024 et inaugurée en avril 2025.

Ressources

Le modèle de l'association est auto-financé. Les stagiaires organisent et mettent en œuvre des actions qui leur permettent de financer leurs projets de développement, ou autres actions fédératrices.

Mise à disposition d'une salle de réunion par l'ESRP sur l'hébergement.

Les stagiaires sont accompagnés par la coordinatrice des projets pour faciliter la mise en œuvre des initiatives.

Résultats

Parmi les principales réalisations d'APASH Seltzer :

- Organisation de l'inauguration de l'association dans le cadre des Olympiades Fagerh en PACAC.
- Organisation d'événements pour Octobre Rose avec don à la Ligue contre le cancer des Hautes-Alpes, en présence de son Président.
- Financement d'une formation aux gestes de premiers secours pour des stagiaires.
- Mise en place de cours de salsa sur l'hébergement.
- Organisation d'une vente solidaire de vêtements.
- Récolte des bouchons d'amour pour une association qui finance du matériel pour les personnes en situation de handicap.

D'autres projets tels que le tutorat pour les nouveaux arrivants, l'animation d'ateliers bureautiques..., contribuent activement à l'implication des stagiaires dans leur parcours de réadaptation. Les résultats de cette récente initiative sont très encourageants et nous souhaitons avoir un peu plus de recul avant de pouvoir penser à une réelle démarche de développement du modèle APASH auprès d'autres établissements.

fagerh

ESRP Seltzer
Établissement et Service
de Réadaptation Professionnelle
Fondation Edith Seltzer

Pour plus d'informations, contactez :

Cyril Prette

Téléphone : 07 85 88 37 32

Email : c.prette@esrpseltzer.fr

Café éthique

UEROS-ESPO Nancy UGECAM

Les stagiaires peuvent être confrontés à des situations remettant en question leurs valeurs professionnelles (injustice, dilemmes...). Or, il existe peu d'espaces formalisés pour exprimer ces questionnements en toute sécurité et en toute confidentialité.

Ce manque de parole peut entraîner mal-être, incompréhension et isolement. Le café éthique répond à ce besoin en proposant un temps d'échange dédié. Il va au-delà des obligations institutionnelles en favorisant une réflexion libre et confidentielle.

L'enjeu principal est de sécuriser les stagiaires et de valoriser leur parole.

CAFE ETHIQUE 2026

L'éthique est un questionnement permanent qui vise à déterminer comment agir au mieux, dans le respect des personnes. Elle nécessite une réflexion collective pour aboutir à des choix ajustés et raisonnables, encadrés par la loi et résultant de l'étude de diverses possibilités.

Quelles sont les valeurs qui nous sont chères ?

Quelles sont les valeurs que nous partageons ?

Quelles sont les situations qui mettent à mal nos valeurs personnelles ?

Rejoignez nous, pour réfléchir ensemble à ce questionnement éthique

VENDREDI 06 FÉVRIER

VENDREDI 22 MAI

VENDREDI 23 OCTOBRE

Public visé

Les bénéficiaires sont les stagiaires UEROS ou ESPO, tous profils confondus, au sein de l'établissement et du service. Le groupe peut varier (environ 5 à 10 participants par séance).

Dispositif

Le café éthique est un espace d'échange collectif organisé quatre fois par an, à destination des stagiaires UEROS et ESPO, en groupes distincts. Il repose sur des valeurs de bienveillance, de respect, d'équité, de confidentialité et de liberté de parole.

Ses objectifs sont de permettre l'expression des questionnements et de favoriser une réflexion éthique fondée sur l'intelligence collective. Le groupe est envisagé comme un collectif de personnes à part entière, sans distinction de statut, et sans professionnel, ce qui fait sa richesse.

Les échanges s'articulent autour de questions sur les valeurs personnelles et partagées, et sur les situations qui les mettent à l'épreuve.

Ils s'appuient sur des expériences concrètes : dilemmes avec les employeurs, injustices vécues ayant fragilisé les valeurs de chacun.

Chacun peut verbaliser son vécu, exprimer ses ressentis et bénéficier du regard des autres. Cette mise en commun favorise l'entraide, la prise de recul et l'émergence de solutions.

Le dispositif prend la forme d'un temps convivial, animé par le référent éthique, garant du cadre. D'autres référents peuvent être associés selon les besoins.

Le café éthique encourage la participation des usagers, en les impliquant dans la réflexion sur les problématiques d'accompagnement (notamment la vulnérabilité). Il constitue un espace d'expression de leurs besoins et attentes vis-à-vis des professionnels.

Il constitue un espace générateur d'idées, fondé sur un cadre clair, une participation libre et un climat de confiance. Des freins peuvent exister, comme la difficulté à s'exprimer ou la gestion des émotions.

Ressources

Les ressources humaines mobilisées comprennent un référent éthique ainsi que des intervenants ponctuels.

Les ressources matérielles nécessaires sont une salle, des supports éventuels et des boissons afin de favoriser un cadre convivial.

Résultats

Le café éthique favorise l'expression des stagiaires et renforce leur sentiment d'écoute et de reconnaissance. Il permet de verbaliser des situations difficiles, de partager des expériences de vie et de mieux comprendre ses propres valeurs.

Grâce à l'intelligence collective, les échanges apportent des pistes de réflexion et des solutions concrètes. Le dispositif renforce l'entraide, la cohésion et la capacité à prendre du recul face aux situations complexes.

Il contribue à améliorer le climat de formation et à prévenir les tensions ou le mal-être. En complément, un « petit-déjeuner éthique » est proposé aux professionnels, prolongeant cette dynamique de réflexion collective à l'échelle de l'établissement.

Cette démarche contribue à intégrer leur parole dans la réécriture du projet d'établissement.

fagerh

GRUPE NORD-EST
UGECAM
Soigner, rééduquer, réinsérer - la santé sans préjugés

Pour plus d'informations, contactez :

Diana Mignard

Téléphone : 03 83 52 99 80

Email : diana.mignard@ugecam.assurance-maladie.fr

D'ici tout commence : l'entretien à domicile comme socle de remobilisation

ESPO-ESRP SARTHE LADAPT

Contexte : l'isolement social et le manque de confiance en soi sont des freins majeurs à l'insertion professionnelle des personnes en situation de handicap, où les dispositifs existants peinent à toucher les publics les plus éloignés.

Idée de départ : repenser l'accompagnement en commençant par le domicile, pour créer un lien de confiance dès le premier contact et adapter la réponse aux besoins réels des bénéficiaires.

Genèse : inspiré par les retours terrain des associations locales et les lacunes des parcours traditionnels, ce projet vise à briser les barrières psychologiques et géographiques.

Enjeu : offrir une première étape rassurante et personnalisée, pour éviter l'abandon et favoriser une remobilisation durable.

Originalité : une équipe mobile intervient directement à domicile, là où tout commence, pour établir un diagnostic et un projet adapté.

Objectif global : retisser le lien social et préparer l'insertion professionnelle via un parcours progressif et bienveillant.

Impact attendu : réduire l'isolement, renforcer l'autonomie, et faciliter le passage vers des dispositifs d'insertion.



Public visé

Personnes d'au moins 16 ans en situation d'isolement social résidant en Sarthe, avec une RQTH.

Nombre de personnes visées : 5 à 8 personnes en parcours simultanés.

Dispositif

Le dispositif Remobilisation propose un parcours individualisé de 6 mois (renouvelable 1 fois, max 1 an d'accompagnement), avec un accompagnement progressif.

Objectifs : retisser un lien social, retrouver un rythme physique et psychologique, développer des compétences psychosociales, renforcer l'autonomie, et enclencher une dynamique de parcours.

Mise en place : une équipe mobile (référént, psychologue, neuropsychologue, ergothérapeutes, conseillers en insertion, etc.) intervient d'abord à domicile (2 professionnels). Ensuite un accompagnement se fait avec la référente de parcours en individuel puis il est proposé des ateliers collectifs ou individuels sur la plateforme.

Dates clés : lancement en 2025, première phase d'expérimentation sur 12 mois, évaluation en continu.

Statut des bénéficiaires : stagiaires de la formation professionnelle, rémunérés dès leur intégration à la plateforme s'ils le souhaitent.

Ressources

L'ESRP mobilise une équipe pluridisciplinaire composée d'un référent de parcours, de professionnels médico-psychosociaux, de conseillers en insertion, de formateurs et de personnels sociaux et infirmiers. L'accompagnement s'appuie sur des partenariats avec les acteurs de l'insertion, de la santé, du handicap et les collectivités locales, ainsi que sur une plateforme dédiée, des outils pédagogiques adaptés, un groupe de parole animé par une pair-aidante.

Résultats

Les réussites marquantes : ce parcours a permis à chacun de progresser à son rythme, en développant des compétences essentielles pour le quotidien et l'épanouissement personnel. Les participants ont appris à mieux identifier leurs besoins grâce à des outils adaptés, gagnant ainsi en autonomie et en clarté sur leurs objectifs. Ils ont également pu structurer leur journée, notamment en organisant leurs rendez-vous le matin afin de retrouver un rythme régulier et rassurant.

Côté mobilité, 10 personnes sur 11 utilisent désormais les transports en commun, une étape importante vers l'indépendance. Une participante a repris confiance au volant après une mauvaise expérience, grâce à des petits trajets accompagnés dans un premier temps ; elle vient maintenant seule en voiture.

Le lien social a été renforcé par les groupes de parole et les ateliers variés : présentation des métiers, créativité, gestion des émotions et du stress. Ces temps collectifs ont permis aux participants de renouer avec les autres, de développer leur confiance en soi et d'oser prendre la parole devant un groupe.

Au total, 9 personnes sur 11 ont participé ponctuellement aux ateliers, ont retissé du lien social et se sont impliquées.

Enfin, 8 personnes ont engagé des démarches pour poursuivre leur parcours : préorientation, plateforme jeune, milieu protégé ou reprise des soins.

fagerh



Pour plus d'informations, contactez :

Sophie Barreau-Brouste

Téléphone : 06 03 89 69 34

Email : barreau-brouste.sophie@ladapt.net

Le « Jardin des possibles »

Un jardin de soins et de santé

ESPO-ESRP Sablé-sur-Sarthe ARPS

Le projet est né de la volonté d'oser sortir des cadres traditionnels pour proposer un accompagnement autrement :

- Les personnes accompagnées présentent des fragilités croissantes et passent l'essentiel de leur temps en intérieur.
- Les espaces extérieurs, pourtant riches et étendus, restent aujourd'hui sous-utilisés.
- Les professionnels expriment un besoin de renouveler leurs modalités d'accompagnement face à des situations de plus en plus complexes.

Dans ce contexte, la relation à la nature apparaît comme un levier reconnu de mieux-être physique, psychique et social.

Il s'agit de transformer un environnement existant en un véritable support de santé, de pédagogie et de lien social.



Public visé

Toutes les personnes accompagnées par l'ESPO et de l'ESRP pourront être bénéficiaires (environ 250 personnes par an) ainsi que l'ensemble des professionnels de l'établissement et du service. Potentiel d'ouverture à des partenaires locaux.

Dispositif

Le projet consiste à créer un jardin de soins et de santé et à réinvestir les espaces extérieurs comme supports d'accompagnement.

Ce dispositif vise à proposer un lieu à la fois de ressourcement, d'activité et de médiation, accessible aux personnes accompagnées comme aux professionnels.

Il s'inscrit dans une logique de transformation des pratiques en sortant des espaces traditionnels (salles, plateaux techniques).

Le jardin est conçu comme un espace structuré (zones de contemplation, d'activité, de rencontre) favorisant une progression : se poser, ressentir, agir, interagir.

Les activités développées pourront être pédagogiques, thérapeutiques, physiques ou sociales.

Le projet repose sur une démarche participative associant professionnels et personnes accompagnées (groupe de travail, expérimentations déjà engagées).

Il s'inscrit dans le projet d'établissement 2025-2029.

Moyens mobilisés : terrain existant, compétences internes, formations, investissement matériel progressif.

Conditions de réussite : adhésion des équipes, appropriation par les usagers, intégration dans les pratiques professionnelles.

Difficultés : changement de paradigme, organisation des activités hors les murs, entretien du site.

Ressources

Les besoins concernent principalement l'aménagement du site (terrassment, cheminement, végétaux, mobiliers) et sont estimés à 50 000 € étalés sur 5 ans.

Le projet s'appuie sur un terrain existant et des ressources internes (professionnels du paysage).

Des formations spécialisées (conception et animation de jardin de soin) sont mobilisées.

L'entretien sera assuré par les bénéficiaires lors des activités proposées et renforcé par les professionnels du paysage (estimation 40 jours/an).

Résultats

Le projet vise une amélioration globale du bien-être des personnes accompagnées : réduction du stress, meilleure régulation émotionnelle, remobilisation physique et cognitive. Il favorise également le développement des compétences sociales, l'estime de soi et le sentiment d'utilité.

Pour les professionnels, il constitue un levier de renouvellement des pratiques et d'amélioration de la qualité de vie au travail.

Les premières expérimentations montrent un fort intérêt des participants et une appropriation progressive du projet.

À terme, les espaces extérieurs deviendront de véritables supports d'accompagnement, intégrés aux parcours.

Le projet a vocation à être développé (diversification des activités, formalisation des pratiques, évaluation).

fagerh

arps
ESPO - ESRP
Accompagnement vers et dans l'emploi
Sablé-sur-Sarthe
Activer les Ressources
Professionnelles et Sociales

Pour plus d'informations, contactez :

Flavien Charrier Maltat

Téléphone : 07 57 47 50 74

Email : flavien.charrier-maltat@arps.fr

Orientation Immersive

ESPO-ESRP EPNAK Metz

L'orientation professionnelle des personnes en situation de handicap se heurte souvent à des représentations limitées du monde du travail, à des freins psychologiques importants ainsi qu'à un accès restreint à des environnements professionnels diversifiés. Les parcours de découverte classiques ne permettent pas toujours aux personnes accompagnées de se projeter concrètement vers des métiers variés, en particulier lorsque ceux-ci sont peu familiers ou difficiles d'accès.

Face à ce constat, l'EPNAK de Metz a souhaité explorer de nouvelles modalités d'accompagnement, plus immersives et engageantes.

L'idée de départ : offrir à chaque personne la possibilité de « vivre » un métier de l'intérieur, sans contrainte physique ni barrière géographique, grâce aux casques de réalité virtuelle.



Public visé

Le dispositif s'adresse aux personnes en situation de handicap accueillies à l'EPNAK de Metz, dans le cadre de leur parcours de réadaptation et d'orientation professionnelle. Les profils sont variés : handicap moteur, sensoriel, psychique, cognitif, sur le territoire de la Moselle.

À ce jour, 40 personnes ont bénéficié de ce dispositif et la moyenne d'âge est de 45 ans.

Dispositif

Le dispositif « Orientation Immersive » intègre les casques de réalité virtuelle au cœur des séquences d'accompagnement à l'orientation professionnelle dispensées à l'EPNAK de Metz, notamment durant les parcours de Pré-orientation.

Objectifs du dispositif :

- Élargir le champ des possibles professionnels pour chaque personne accompagnée.
- Lever les freins liés aux représentations et aux appréhensions face aux métiers inconnus.
- Favoriser une projection professionnelle active et motivante.
- Compléter les supports classiques d'orientation par une approche expérientielle.

Les séances se déroulent en groupe ou en individuel, selon les profils. Chaque participant visionne des expériences immersives à 360° mettant en scène des professionnels dans leur environnement de travail. Un temps d'échange et de verbalisation est prévu après chaque immersion, animé par un.e chargé.e d'insertion professionnelle ou un.e formateur.rice.

Le dispositif « Orientation Immersive » s'appuie sur la plateforme Métiers 360, qui propose une bibliothèque régulièrement enrichie de contenus métiers. Sa mise en place a nécessité une formation des équipes à l'outil, une réflexion sur l'intégration pédagogique et une adaptation aux profils variés des personnes accompagnées (troubles cognitifs, handicap moteur, troubles psychiques, etc).

Les conditions de réussite reposent sur l'adhésion de l'équipe pluridisciplinaire, la disponibilité du matériel et un accompagnement humain systématique.

Ressources

Le dispositif mobilise les casques de réalité virtuelle loués par l'établissement et le service ainsi que l'abonnement à la plateforme Métiers 360 (coût : 6735,60 € TTC la première année et 4320,00 € la 2ème année). L'animation des séances est assurée par les professionnels de l'insertion de l'EPNAK.

Résultats

Les retours des participants à l'expérience de réalité virtuelle sont très positifs : les personnes accompagnées expriment un intérêt pour des métiers qu'elles n'auraient pas envisagés spontanément, et signalent une meilleure capacité à se projeter dans un environnement professionnel. L'impact sur la motivation et la dynamique du projet professionnel est observé concrètement par les équipes d'accompagnement.

La levée des freins liés aux représentations est notable : certains participants, initialement bloqués ou peu loquaces sur leurs envies professionnelles, s'ouvrent plus facilement à l'échange après l'immersion. La réalité virtuelle agit comme un catalyseur de parole et de projection.

L'EPNAK de Metz envisage d'élargir l'usage des casques à d'autres étapes du parcours (exploration des conditions de travail avant une période d'essai, préparation à l'entretien d'embauche). Une généralisation à d'autres sites, hors les murs, est également envisageable. La condition principale de généralisation reste l'appropriation par les professionnels : la réalité virtuelle ne doit pas être utilisée comme un outil autonome, mais comme un support d'échange et de co-construction du projet professionnel.



Pour plus d'informations, contactez :

Céline Ottermann

Téléphone : 07 63 11 81 97

Email : celine.ottermann@epnak.org

« Speed dating »

Mise en place d'un dispositif de tutorat et de parrainage innovant via un format speed dating entre promotions

ESRP 2ISA AMIO

Nous sommes partis du constat que les stagiaires rencontrent parfois des difficultés à aller vers les autres et à demander du soutien.

Nous avons également appuyé cette démarche sur une charte de parrainage travaillée conjointement en CVS avec le président afin de créer une démarche commune, répondant aux besoins révélés par les stagiaires.

L'idée était donc de trouver un format ludique et attractif pour créer une dynamique nouvelle et favoriser les échanges inter promotions.



Public visé

Tous les stagiaires intégrant des formations longues à l'ESRP 2ISA AMIO.

Dispositif

Ce dispositif vise à faciliter l'intégration des nouveaux stagiaires grâce à un système de tutorat et de parrainage entre promotions. Un format de speed dating permet des rencontres rapides entre anciens et nouveaux afin de créer des binômes basés sur les affinités et les besoins. L'accent est mis sur l'accompagnement humain, la bienveillance et la cohésion de groupe.

Les stagiaires se rencontrent sur un temps donné, soit 5 minutes. À la fin du temps imparti, le nouvel arrivant va à la rencontre d'un autre parrain potentiel, et ce jusqu'à avoir rencontré l'ensemble des volontaires.

Chacun vient ensuite exprimer son choix et, durant le "Matching", un moment de partage autour de douceurs est proposé.

Depuis août 2025, ces soirées ont été mises en place : 8 promotions se sont prêtées au jeu, ce qui permet d'observer davantage d'entraide, de partage et de vivre-ensemble.

Que ce soit en formation ou dans le quotidien, ce premier pas vers les autres favorise la création d'un lien humain fort.

Ce dispositif est très peu coûteux pour la structure et adapté à tous les âges et à tous les types de handicap.

La timidité et l'anxiété sociale peuvent néanmoins constituer des freins.

Objectifs :

- Faciliter l'intégration des nouveaux stagiaires au sein de l'établissement et du serveur.
- Favoriser l'entraide et les échanges entre stagiaires.
- Valoriser l'expérience des stagiaires expérimentés.
- Renforcer la cohésion et le sentiment d'appartenance au groupe.

Résultats

Ce projet innovant place l'humain au cœur du parcours de formation et renforce la réussite des stagiaires au travers de la notion de pair-aidance.

Les effets se mesureront dans le temps. Le principe est déployé dans les 15 premiers jours suivant l'entrée en formation de tous les stagiaires.

La Pirogue de l'Emploi : naviguer vers l'inclusion dans l'Est et l'Ouest Guyanais

ESPO-ESRP EPNAK Guyane

La Guyane, territoire d'environ 300 000 habitants, se caractérise par une forte dispersion géographique et une grande diversité culturelle, avec de nombreuses populations vivant dans des zones isolées, notamment aux frontières du Suriname et du Brésil. L'accessibilité de ces territoires, souvent uniquement par pirogue ou avion, constitue un frein majeur à l'accès aux dispositifs d'insertion professionnelle. À cela s'ajoutent des enjeux culturels, linguistiques et coutumiers qui complexifient l'accompagnement des publics amérindiens et businenge.

Malgré une première mobilisation de la PAGOFIP en 2024 à Kourou et Saint-Laurent-du-Maroni, une partie importante des populations reste éloignée des services.

Peu de structures interviennent directement au sein de ces territoires enclavés, en raison des contraintes logistiques, culturelles et organisationnelles.

Le projet vise ainsi à réduire ces inégalités d'accès en repensant les modalités d'intervention au plus près des territoires et des réalités locales.



Public visé

Le projet cible les personnes en situation de handicap orientées par la MDPH vers l'ESRP ou l'ESPO (RQTH, tous types de handicap), résidant dans les communes isolées de l'Est et de l'Ouest guyanais (dont Camopi), avec un volume estimé à partir des orientations via Trajectoire.

Selon nos chiffres (2024-2025), nous avons eu 10 personnes orientées par la MDPH pour les communes de l'ouest (Saint-Laurent et Apatou), soit 5 pour l'ESRP et 5 pour l'ESPO.

Dispositif

L'éloignement géographique, les barrières linguistiques et les spécificités culturelles limitent l'accès aux dispositifs ESRP/ESPO. Face à ces inégalités territoriales, le projet « Pirogue de l'emploi » vise à transformer les pratiques en passant d'une logique d'accueil à une logique « d'aller vers », afin de rapprocher les services des publics éloignés et favoriser une inclusion professionnelle durable.

La « Pirogue de l'emploi » repose sur une intervention itinérante des équipes de la PAGOFIP dans les communes isolées, accessibles principalement par voie fluviale ou aérienne. Au-delà de sa dimension opérationnelle, la pirogue constitue une métaphore du projet : elle symbolise à la fois l'éloignement géographique des populations et la distance culturelle, linguistique et sociale avec les codes institutionnels de l'insertion professionnelle. Le projet consiste ainsi à aller à la rencontre des publics en s'adaptant à leurs réalités et en construisant des passerelles vers l'emploi.

Directement sur les territoires, des actions d'information, de diagnostic, d'orientation et de découverte des métiers sont proposées à travers des ateliers collectifs, des entretiens individuels et des rencontres avec les partenaires locaux et employeurs.

Les étapes clés comprennent : les premières expérimentations en 2024, la structuration du projet en 2025 avec des déplacements d'évaluation dans l'Ouest guyanais, puis le déploiement des actions itinérantes entre 2026 et 2027, incluant sensibilisations, évaluations territoriales.

Ressources

Le projet mobilise une équipe pluridisciplinaire (ESRP/ESPO), des moyens logistiques adaptés (pirogue, transport aérien, matériel mobile) ainsi que des partenariats avec des collectivités, associations, acteurs de l'emploi et autorités coutumières. Sa réussite repose sur l'adaptation culturelle et linguistique, la confiance avec les populations, la maîtrise logistique et la continuité des actions. Les principaux défis concernent l'isolement géographique, les barrières culturelles, la mobilisation des publics, les contraintes administratives et la pérennisation des moyens humains et financiers.

Résultats

Les premières actions ont permis d'identifier des besoins non repérés, de réorienter certains bénéficiaires vers des dispositifs adaptés et de renforcer les partenariats locaux. À terme, le projet vise à augmenter les orientations effectives vers les dispositifs, sécuriser les parcours d'insertion et adapter durablement les pratiques professionnelles aux réalités territoriales. Sa généralisation dépendra de moyens logistiques et humains pérennes ainsi que sur l'inscription du dispositif dans une stratégie territoriale coordonnée.

fagerh

EPNAK
GUYANE
ANTILLES

Pour plus d'informations, contactez :

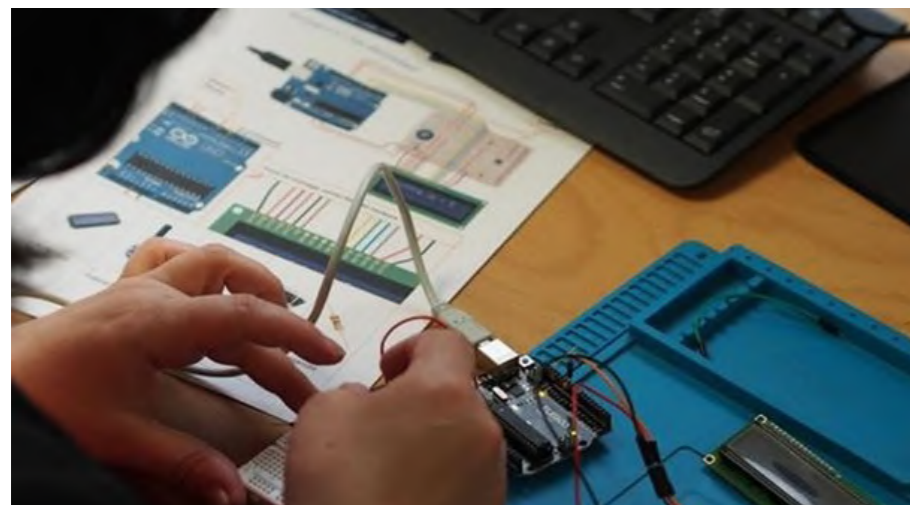
Réginaldo Grace-Etienne / Dominique Verin
Téléphone : 06 94 38 26 22 / 06 94 38 69 47
Email : reginaldo.graceetienne@epnak.org /
dominique.verin@epnak.org

Les métiers du numérique

ESPO LADAPT ESSONNE

Le projet vise à apporter une aide à l'orientation socio-professionnelle par la découverte, la pratique et l'expérimentation, avec l'appui d'un espace initialement centré sur des activités des métiers de l'artisanat (travail du bois, du métal, ou encore de l'électronique).

Le projet est né d'une volonté de l'équipe pluridisciplinaire de l'ESPO de proposer une exploration orientée vers les métiers du numérique et des nouvelles technologies en créant un espace dédié à la découverte de ce nouvel environnement de travail qui ouvre d'autres possibilités d'insertion.



Public visé

La découverte des métiers numériques est proposée aux 209 stagiaires de l'ESPO et de l'UEROS chaque année. Public à partir de 16 ans dans le cadre de l'élaboration d'un projet socio-professionnel.

Des mises en situations métier ont été organisées avec 32 stagiaires de l'ESPO et 6 stagiaires de l'UEROS en fonction des pistes professionnelles envisagées par les personnes accompagnées.

Dispositif

Les activités sont encadrées par des formateurs techniques.

L'objectif de cet atelier numérique est de proposer une plus large palette de découverte de métiers par la pratique en incluant les métiers modernes liés à la conception assistée par ordinateur, le langage informatique par la programmation, le dessin assisté par ordinateur, l'utilisation de machines liées à la conception d'objets (imprimantes 3D, découpeuse laser), le montage vidéo, la communication visuelle.

Ces activités sont principalement menées à l'appui de logiciels libres d'accès ou open source afin de favoriser l'autonomie et l'accessibilité de la pratique aux stagiaires, par exemple : Inkscape (dessin vectoriel), GIMP (traitement de l'image), Sculptris (sculpture 3d), Blender (animation 3D), Arduino IDE (programmation en C++), Solid Edge (dessin vectoriel), OpenShot (montage vidéo), etc.

Résultats

Ce projet a permis de faire émerger concrètement des souhaits d'orientations professionnelles et ensuite de pouvoir les consolider par le biais de mises en situations d'apprentissages. Le fait de pouvoir présenter des métiers à travers des expérimentations ludiques permet aux personnes accompagnées de pouvoir envisager des orientations alternatives.

Dans l'optique d'un partage de ressources et de moyens, un projet est en cours de développement afin de proposer une palette encore plus large d'immersions avec une ouverture de l'espace à des bénéficiaires extérieurs à LADAPT par des immersions fonctionnelles.

En lien avec l'inclusivité, un projet d'évolution est en cours d'étude afin de développer davantage cet espace et de devenir un FabLab. Cela permettrait d'ouvrir notre structure médico-sociale à des publics externes, et de créer des liens entre entrepreneuriat et insertion à travers un espace collaboratif.

fagerh



Pour plus d'informations, contactez :

Maëlys Hurtado / Medhi Filali

Téléphone : 06 11 34 92 17 / 06 29 65 99 88

Email : hurtado.maelys@ladapt.net /

filali.mehdi@ladapt.net

L'Armoire de Berthe

ESPO Antenne de Vannes Sauvegarde 56

L'antenne ESPO (établissement et service de pré orientation) de l'association située à Vannes a été déployée afin de répondre à un besoin (d'accès à un service spécialisé) sur l'Est du département du Morbihan et le territoire vannetais.

L'acquisition d'un site immobilier par l'association a été une opportunité de penser les murs (une maison sur deux niveaux avec au rez-de-chaussée l'espace boutique et à l'étage des espaces d'ateliers préalablement nécessaires) pour y abriter une friperie solidaire.

Le besoin repéré et l'opportunité permise ont favorisé la création d'une nouvelle offre pour les personnes orientées vers l'ESPO et d'un nouvel outil profitable aux personnes accueillies pour expérimenter un contexte de travail tout en bénéficiant d'un accompagnement personnalisé vers l'emploi et/ou le soin.



Public visé

L'antenne de Vannes peut accueillir en file active 6 personnes porteuses de handicap physique et/ou psychique à partir de 16 ans (à l'exclusion des personnes à mobilité réduite car les locaux ne sont pas accessibles).

Dispositif

La friperie L'Armoire de Berthe permet une mise en situation professionnelle de personnes en situation de handicap dans un processus d'insertion socio-professionnelle. Elle garantit une adaptation des conditions de travail selon les besoins : horaires, types de postes, rythme de travail et accompagnement individualisé. Cette mise au travail sert aussi la mission d'évaluation de l'ESPO, en permettant des observations en activité co-établies entre les personnes accompagnées et les professionnels : travailleurs sociaux, moniteurs d'ateliers, formateurs et psychologues. Ces observations renforcent l'objectivité des prescriptions formulées à l'issue du parcours.

L'antenne vannetaise a ouvert en janvier 2025, suivie de l'ouverture du magasin en juin. La friperie s'inscrit dans une démarche d'upcycling, avec des ateliers de blanchisserie et de couture avant la mise en rayon. L'atelier couture propose aussi une exploration créative autour du réemploi textile et encourage les réalisations des personnes accueillies.

L'aménagement du magasin repose majoritairement sur du mobilier de seconde main, afin d'incarner concrètement le réemploi et la consommation responsable, en réponse aux enjeux écologiques actuels, tout en inspirant visiteurs et bénéficiaires.

Afin d'ancrer l'établissement dans son territoire, les professionnels se sont mobilisés pour faire connaître ce nouveau service auprès du service public de l'emploi, des établissements et services médico-sociaux, des établissements de santé et des associations.

Les conditions de réussite reposent sur l'attractivité du magasin, améliorée au quotidien par les professionnels et les bénéficiaires, ainsi que sur la qualité de l'accompagnement. L'Armoire de Berthe accueille également des expositions temporaires : un nouvel espace permet à des artistes d'exposer leurs œuvres. Ces expositions et vernissages, auxquels participent les stagiaires, attirent davantage de visiteurs et font vivre le lieu. La friperie est aussi présente sur Facebook et Instagram.

Ressources

L'équipe mobilisée comprend une psychologue et une formatrice (0,25 ETP chacune), une éducatrice technique spécialisée à temps plein, ainsi qu'une neuropsychologue intervenant ponctuellement selon les besoins. L'établissement et service est financé par l'ARS. Une ancienne bénéficiaire, formée à la pair-aidance professionnelle et à l'éducation thérapeutique du patient, interviendra prochainement bénévolement pour animer un CVS et des ateliers de connaissance de soi.

Résultats

Depuis son ouverture, l'établissement a accueilli une vingtaine de personnes en ESPO et 5 personnes en prestation évaluation conseil (PEC).

La friperie constitue un outil valorisant : elle permet aux personnes, parfois isolées, de retrouver une activité dans un cadre bienveillant, adapté et ouvert sur l'extérieur.

Elle favorise le lien social, la confiance en soi, la remobilisation des compétences psychosociales et l'identification des besoins.

Elle offre aussi aux professionnels un support d'observation concret en situation de travail, afin de mieux ajuster l'accompagnement.



Pour plus d'informations, contactez :

Anita Guheneuf

Téléphone : 07 79 99 65 96

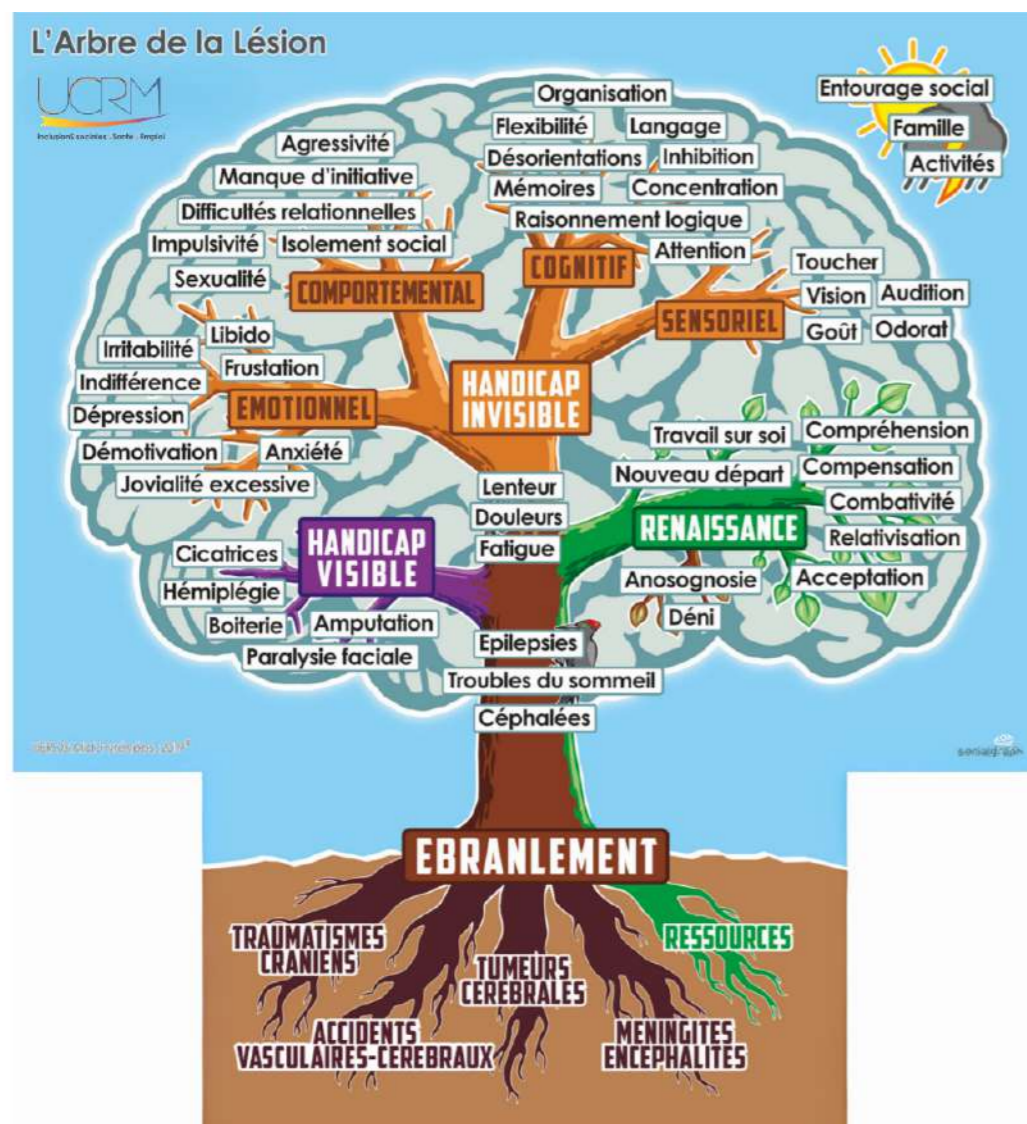
Email : aguheneuf@sauvegarde56.org

Au cœur de la lésion

UEROS Midi-Pyrénées UCRM

Le constat : l'incompréhension des séquelles liées à une lésion cérébrale, trop souvent mal interprétées et jugées de manière inappropriée par l'entourage : l'irritabilité est perçue comme un manque de maîtrise alors qu'elle est une conséquence neurologique ; l'apragmatisme est fréquemment assimilé à de la paresse et les troubles attentionnels à de l'étourderie...

Ces incompréhensions illustrent la réalité du handicap invisible dont les répercussions sur la vie professionnelle et sociale sont profondes, jusqu'à provoquer isolement et perte de confiance en soi. Un projet de sensibilisation a donc été initié pour mieux informer proches et professionnels.



Public visé

Partenaires, professionnels des secteurs sanitaire, social et médico-social, entourage (famille, amis, etc.), organismes de formation et étudiants, futurs bénéficiaires, assureurs...

Dispositif

Créé en 2014, les professionnels de l'UEROS ont eu l'idée de créer un temps de sensibilisation à destination de l'entourage. C'est ainsi qu'est né le projet « Au cœur de la Lésion ».

Pour mieux visualiser les conséquences d'une lésion cérébrale, un bénéficiaire a alors proposé d'utiliser l'image d'un arbre : les racines symbolisent les fondements de la personne avant la lésion et le type de lésion subie, le tronc représente l'ébranlement commun, tandis que les branches représentent les différents types de séquelles rencontrées par la suite (émotionnelles, cognitives, etc.) avec une partie renaissance.

Les professionnels de l'UEROS, ergothérapeute, neuropsychologue et éducateurs spécialisés, ont enrichi ce projet qui, en quelques années, est devenu un événement incontournable dans le parcours UEROS : les bénéficiaires témoignent de leur parcours de vie, les professionnels apportent des éléments de compréhension théoriques sur les séquelles et les spécificités de l'accompagnement à l'UEROS.

Le support de conférence pédagogique ; l'Arbre de la lésion, permet au public de participer en venant poser sur l'arbre des plaquettes représentant les séquelles les plus fréquentes. Au départ, ce projet s'adressait uniquement aux proches des stagiaires ainsi qu'aux professionnels de l'association et se déroulait en comité restreint. Au fil des différentes manifestations, les retours particulièrement positifs des stagiaires comme du public ont confirmé la pertinence de le proposer aux partenaires, aux professionnels accompagnant les personnes cérébro lésées, aux étudiants...

Ressources

La conférence mobilise la responsable, le neuropsychologue, l'ergothérapeute, les éducateurs spécialisés et les bénéficiaires. Elle est réalisée a minima 4 fois par an. Cela demande a minima 15 heures de travail (préparation des témoignages, répétitions, invitations, organisation des espaces, conférence elle-même, réalisation du buffet...). La conférence, d'une durée de 2h30 à 3h00, est suivie d'un temps convivial. L'établissement et service est financé par l'Agence Régionale de Santé.

Résultats

En 10 ans, «Au cœur de la lésion», c'est :

- Plus de 40 conférences, qui ont permis de sensibiliser 1400 personnes et de changer les regards sur le handicap invisible.
- Une centaine de témoignages ont mis en lumière le vécu des personnes : leurs difficultés, leurs espoirs, leurs désillusions, mais aussi leur détermination à avancer et à construire un projet de vie réaliste et réalisable à chaque événement, une centaine de participants : des bénéficiaires, des professionnels...

Au regard du succès de cette action, l'objectif est de l'organiser à échéance régulière.

fagerh

UCRM
Inclusion sociales - Santé - Emploi

Pour plus d'informations, contactez :

Claude Guillevic

Téléphone : 06 14 81 50 66

Email : c.guillevic@ucrm.fr

Atelier Intelligence Collective – Jeune, Responsable et Citoyen Préorientation « Accès-cible Jeune »

ESPO La Mollière UGECAM

Les bénéficiaires du dispositif de préorientation doivent réfléchir à la mise en œuvre d'une action qui leur permettra de réaliser une sortie culturelle. Au démarrage, les bénéficiaires sont guidés par les professionnels qui leur fixent des limites comme la distance du lieu de la sortie, la date de la réalisation du projet,...

La production d'objets en bois a été évoquée par les bénéficiaires s'inspirant de ce qu'il a déjà été fait par le passé. Au fil des semaines, des échanges entre eux, un bénéficiaire a pu exprimer une passion pour l'impression 3D. L'établissement et service ayant à disposition des imprimantes 3D, leur a été soufflé l'idée qu'ils puissent s'en saisir s'ils le souhaitent.



Public visé

Bénéficiaires âgés de 18 à 25 ans : 10 personnes dont une fille, en provenance du Pas-de-Calais. Le dispositif accueillant tout type de handicap, les jeunes présentaient des handicaps moteurs, mentaux, des troubles du neuro-développement et de l'attention.

Dispositif

Le dispositif vise à accompagner chaque bénéficiaire vers une inclusion sociale et professionnelle durable en combinant développement individuel et expérience collective. Sur le plan individuel, il permet à chacun d'identifier ses compétences professionnelles (savoir-faire et savoir-être), d'acquérir une autonomie sociale et médicale, et d'évaluer ses aptitudes physiques et cognitives afin d'adapter son projet aux réalités de son profil. Le dispositif favorise également la (re)mobilisation sociale et professionnelle, en restaurant motivation et confiance en soi.

Les bénéficiaires sont amenés à découvrir différents métiers et secteurs professionnels grâce à des immersions et activités inclusives, afin de construire un projet professionnel réaliste. Ils apprennent également à planifier les étapes nécessaires à sa concrétisation (formations, stages, accompagnements) tout en développant des compétences sociales et professionnelles, à la fois techniques (hard skills) et relationnelles (soft skills).

À l'échelle collective, la gestion de projet constitue un levier central. Elle permet aux bénéficiaires de s'engager dans un projet commun, d'expérimenter des contraintes proches du monde du travail (administratives, financières, logistiques) et de développer des compétences transversales : organisation, priorisation, résolution de problèmes, communication et adaptation au travail d'équipe.

Le dispositif favorise aussi la coopération, la négociation et l'intelligence collective, notamment dans la gestion des absences liées aux immersions professionnelles et la transmission d'informations entre participants.

Ainsi, le dispositif Accès Cible permet à chaque groupe de concevoir et porter un projet collectif tout en développant une double compétence : individuelle, en clarifiant son projet professionnel, et collective, en apprenant à travailler en équipe, compétence essentielle à une insertion durable.

Ressources

Les bénéficiaires se sont appuyés sur le matériel disponible, notamment les imprimantes 3D et des bobines de fil inutilisées.

La production des objets a été réalisée par un bénéficiaire, accompagné par un professionnel du DFA.

Plusieurs bénéficiaires ont aussi participé à la partie administrative : courriers à la direction, affiches de communication et prise de contact avec les lieux de sortie identifiés.

Résultats

La vente organisée dans l'établissement a permis de récolter environ 250 €, finançant la visite du musée de l'Illusion, de la chocolaterie de Beussent et le repas du midi.

Ce projet collectif a montré aux bénéficiaires que les compétences de chacun, lorsqu'elles sont structurées, permettent d'atteindre un objectif commun. Il illustre aussi l'intérêt du dispositif Accès-Cible : apprendre une méthodologie de travail et faire le lien avec les étapes d'un projet professionnel.

fagerh

GRUPE HAUTS-DE-FRANCE
UGECAM
Soigner, réduire, réinsérer : la santé sans préjugés
CENTRE LA MOLLIÈRE

Pour plus d'informations, contactez :

Amélie Morel-Somon

Téléphone : 03 21 89 07 07

Email : amelie.morel-somon@ugecam.assurance-maladie.fr

PARCOURSÛR

Sécurisation du parcours professionnel et consolidation des acquis

PLATEFORME ACTI+ LIEUSAINTE UGECAM

Face aux ruptures de parcours, nous avons constaté une perte progressive des acquis, de la motivation et de la confiance chez les personnes accompagnées. Les délais entre la remise à niveau et l'entrée en formation qualifiante constituent un temps à risque, générant décrochage, isolement social et fragilités psychologiques. L'enjeu est de sécuriser ces transitions et de maintenir une dynamique d'engagement continue. Une transformation de l'offre a été engagée dans une démarche de co-construction avec stagiaires, entreprises et professionnels. C'est ainsi qu'est né PARCOURSÛR pour consolider les acquis, limiter les ruptures et sécuriser les parcours vers la formation et l'insertion professionnelle.



Public visé

6 stagiaires par session. 16 ans et plus, sur l'ensemble du territoire français, titulaires de la RQTH, avec un projet professionnel, confrontées à des ruptures de parcours et orientées vers PARCOURSÛR.

Dispositif

PARCOURSÛR est un dispositif innovant qui limite les ruptures de parcours socio-professionnel et sécurise les transitions vers la formation qualifiante et l'insertion professionnelle. Il consolide les compétences en français, numérique et raisonnement logique, tout en développant les savoir-être essentiels à l'employabilité. Il constitue une réponse agile aux enjeux du développement du pouvoir d'agir, de l'autodétermination et de l'employabilité, fondée sur une démarche de co-construction avec les personnes accompagnées, les professionnels et les entreprises. Cette approche favorise l'adéquation aux besoins du terrain et l'adhésion des acteurs.

Ce format de 3 mois, complémentaire à la Remise à Niveau (6 mois), est unique en Île-de-France. Le dispositif articule flexibilité, accompagnement personnalisé et insertion progressive en entreprise par l'immersion professionnelle.

Il combine présentiel, distanciel et une journée hebdomadaire d'immersion, afin d'offrir un cadre structurant, de favoriser l'autonomie, d'individualiser les rythmes et d'ancrer les apprentissages en situation réelle.

PARCOURSÛR mobilise une équipe pluridisciplinaire : formateurs, infirmière, psychologue, assistante sociale avec des réunions de suivi régulières permettant d'ajuster les parcours. Sa réussite repose sur la multimodalité, la coordination des acteurs, la co-construction et l'engagement des bénéficiaires. Malgré l'hétérogénéité des profils et l'enjeu du maintien dans la durée, il apporte des réponses adaptées, sécurise les trajectoires et favorise une insertion durable.

Ressources

Trois formateurs assurent la continuité des compétences, avec l'appui de l'équipe MPS : infirmière, psychologue et assistante sociale.

L'accompagnement s'appuie sur des salles équipées et des outils numériques adaptés. Le dispositif mobilise un réseau de partenaires : MDPH, Fagerh, France Travail, Cap emploi 77, CIAMT, collectivités, entreprises, CRAMIF, UNIRH-Transition, Agefiph et ESRP/ESPO.

Résultats

Les résultats témoignent de l'efficacité du dispositif : 98 % d'accès à une formation qualifiante, 100 % de stages réalisés avec satisfaction et 95 % des bénéficiaires avec une rupture de parcours limitée à moins de 3 mois.

Au-delà des chiffres, les impacts qualitatifs sont importants : reprise de confiance, renforcement des compétences, pouvoir d'agir et meilleure projection vers l'avenir. Le dispositif contribue ainsi à limiter les ruptures, consolider les acquis et renforcer le lien social, avec des effets positifs sur la réussite et l'insertion.

Les entreprises partenaires expriment leur satisfaction et poursuivent l'accueil de stagiaires, dans une logique RSE d'inclusion sociale, d'accès à l'emploi durable et de partenariat responsable.

PARCOURSÛR montre qu'en transformant les temps d'attente en temps actif d'apprentissage et d'immersion, il est possible de construire des parcours continus, inclusifs et sécurisants.

fagerh

GRUPE ÎLE-DE-FRANCE
UGECAM
Soigner, rééduquer, réinsérer : la santé sans préjugés
Plateforme Acti+ Lieusaint

Pour plus d'informations, contactez :

Béatrice Louvet / Malek Mellah / Guy Mpassi
Téléphone : 06 98 39 03 96 / 07 63 87 84 20 / 06 10 90 49 22
Email : beatrice.louvet@ugecam.assurance-maladie.fr /
malek.mellah@ugecam.assurance-maladie.fr /
mitwardi.mpassi@ugecam.assurance-maladie.fr

Pause Active

ESRP EPNAK Rennes

La sédentarité observée lors des journées en établissement et service comme en formation à distance génère une baisse d'énergie, et de concentration chez les personnes accompagnées. L'enjeu est de proposer un dispositif simple et accessible permettant d'intégrer davantage de mouvement dans le quotidien.

L'idée de départ est née de la volonté de promouvoir le bien-être physique et mental par de courtes activités corporelles. La pause active répond ainsi au besoin d'offrir un temps régulier de mobilisation du corps, limitant les effets de l'immobilité prolongée. Elle vise aussi à soutenir la dynamique de groupe, la convivialité et l'engagement dans les apprentissages.



Public visé

L'activité est proposée à l'ensemble des personnes accompagnées (environ 115 personnes) ainsi qu'aux professionnels, sur la base du volontariat. La participation rassemble en moyenne entre 10 et 20 personnes par séance.

Dispositif

Chaque semaine, l'éducatrice spécialisée et sportive propose un temps de pause active structuré autour de deux courtes chorégraphies guidées par un support vidéo. Ce format permet une participation simple, dynamique et adaptée à tous, sans prérequis technique. Les séances sont intégrées dans les temps collectifs en présentiel et durent quelques minutes, afin de relancer l'énergie sans interrompre la continuité du programme.

Lors des journées de formation à distance, des vidéos de pause active sont envoyées aux participants pour favoriser la mobilité malgré le contexte sédentaire induit par le travail sur écran. L'objectif global est d'installer une routine de mouvement, de renforcer l'attention et de maintenir un climat collectif positif.

Les moyens mobilisés reposent principalement sur la création de supports vidéo, l'implication régulière des professionnels et la sensibilisation des participants. Les conditions de réussite incluent la régularité, la spontanéité et l'intégration naturelle dans le planning. Les principales difficultés concernent parfois la motivation fluctuante des participants ou les contraintes techniques liées à la distance. Malgré cela, la mise en place reste simple, évolutive et facilement appropriable par l'équipe.

Ressources

Les ressources mobilisées sont principalement humaines, avec l'éducatrice spécialisée et sportive qui organise, anime et intègre les pauses actives dans le planning.

Les supports utilisés proviennent de vidéos existantes trouvées sur Internet, sélectionnées pour leur accessibilité et leur pertinence.

Les coûts matériels sont inexistantes ou très faibles, se limitant à l'utilisation d'un outil de projection. Les espaces de l'établissement et service constituent également une ressource facilitant la mise en œuvre.

Résultats

Les résultats observés s'appuient sur les retours spontanés des participants et des professionnels impliqués. Les pauses actives contribuent à une amélioration de l'énergie et du bien-être général au cours des temps de formation. Le dispositif favorise également une meilleure cohésion de groupe et une ambiance plus positive. L'envoi de vidéos lors des moments à distance renforce la continuité et ancre progressivement la pratique du mouvement dans les habitudes quotidiennes.

Le dispositif s'inscrit par conséquent pleinement dans notre mission de promouvoir l'activité physique auprès des personnes accompagnées, en facilitant une pratique régulière, accessible et adaptée.

Dans une perspective de développement, un questionnaire sera proposé en juin aux personnes accompagnées et aux professionnels afin de mieux connaître leurs besoins, mesurer l'impact du dispositif et adapter l'offre. Les résultats de cette évaluation permettront d'envisager une consolidation ou une évolution des propositions, en fonction de l'engagement et des souhaits exprimés. La généralisation du dispositif reposera sur cette dynamique participative et l'implication continue de l'équipe.



Pour plus d'informations, contactez :

Cécile Menard

Téléphone : 02 99 59 02 20

Email : cecile.menard@epnak.org

Les générations s'assemblent - Lien social des personnes âgées

ESPO-ESRP EPNAK Metz

L'isolement social des personnes âgées constitue un enjeu sociétal majeur, renforcé par l'évolution des modes de vie et la baisse des échanges intergénérationnels.

Parallèlement, les jeunes accompagnés dans le cadre du dispositif Préparatoire Jeunes de l'EPNAK de Metz expriment un besoin de donner du sens à leurs actions, de se sentir utiles et reconnus.

Fort de premières actions intergénérationnelles menées avec succès en partenariat avec le CCAS de la Ville de Metz, l'établissement et service a souhaité structurer et pérenniser un projet valorisant la rencontre, la transmission et le partage d'expériences, comme levier de lien social, d'inclusion et de prévention de la perte d'autonomie.



Public visé

Le projet s'adresse à des jeunes accompagnés au sein du dispositif Préparatoire Jeunes de l'EPNAK de Metz, âgés de 16 à 25 ans, ainsi qu'à des personnes âgées notamment accompagnées par le CCAS de la Ville de Metz, sur le territoire messin.

Dispositif

Le projet « Les générations s'assemblent » repose sur l'organisation de rencontres régulières entre les jeunes accompagnés à l'EPNAK de Metz et des personnes âgées du territoire, en partenariat avec le CCAS de la Ville de Metz. Le projet s'articule autour d'un thème central : la transmission.

Les objectifs sont variés :

- Renforcer le lien social et lutter contre l'isolement des personnes âgées.
- Favoriser la rencontre intergénérationnelle et le changement de regard entre générations.
- Valoriser les compétences, savoirs et parcours de chacun.
- Développer chez les jeunes des compétences sociales, relationnelles et citoyennes.

Le projet prend la forme d'ateliers participatifs tels que « Improvis'âges » et « Mémoires Sonores », favorisant les échanges autour de thématiques comme la cuisine, les parcours professionnels, l'évolution des moyens de communication ou les souvenirs de vie.

L'ensemble des rencontres est documenté par un travail photographique, donnant lieu à une exposition qui sera présentée lors de la Semaine Bleue, temps fort national dédié aux personnes âgées. Cette exposition constitue à la fois un outil de valorisation du projet et un support de sensibilisation pour le grand public et les professionnels.

Ressources

Le dispositif est porté par les professionnels de l'EPNAK de Metz, en lien étroit avec le CCAS de la Ville de Metz. Les ateliers sont animés par les équipes éducatives et d'insertion professionnelle, avec l'appui de partenaires locaux. Les moyens mobilisés sont essentiellement humains et organisationnels.

Résultats

Les premières actions menées ont mis en évidence des effets très positifs pour l'ensemble des participants. Les personnes âgées expriment un sentiment de valorisation, de reconnaissance et une rupture de l'isolement, tandis que les jeunes développent leur écoute, leur confiance en eux et leur capacité à entrer en relation avec autrui.

Les échanges intergénérationnels favorisent un changement de regard réciproque et une meilleure compréhension des parcours de vie.

La présentation de l'exposition lors de la Semaine Bleue renforcera la visibilité du dispositif et suscitera l'intérêt de nouveaux partenaires. Les perspectives de développement portent sur la pérennisation des ateliers et leur élargissement à d'autres publics.



Pour plus d'informations, contactez :

Céline Ottermann

Téléphone : 07 63 11 81 97

Email : celine.ottermann@epnak.org

SAVI (Savoir, Accompagnement, Valorisation, Inclusion)

Développer les soft skills comme levier d'insertion professionnelle

ESRP Osséja Groupe Le Parc

Les personnes orientées en ESRP présentent fréquemment des fragilités cognitives, sociales et comportementales freinant leur accès à la formation qualifiante ou à l'emploi. Les dispositifs classiques répondent partiellement à ces besoins, notamment sur le développement des compétences transversales. Le constat d'échecs ou de ruptures de parcours a conduit à repenser l'accompagnement. L'enjeu était de proposer un dispositif structuré permettant de sécuriser les parcours en travaillant en profondeur les soft skills. L'idée de départ repose sur une approche globale, individualisée et progressive. Le projet vise ainsi à restaurer la confiance, renforcer les capacités d'apprentissage et favoriser une insertion durable.



Public visé

Environ 20 adultes (18 ans et +) en situation de handicap bénéficiant d'une RQTH, orientés par la MDPH vers un ESRP après préorientation, présentant des fragilités cognitives, sociales ou comportementales. Public issu majoritairement du territoire des Pyrénées-Orientales et départements limitrophes, incluant demandeurs d'emploi, travailleurs ESAT ou personnes en reconversion professionnelle.

Dispositif

Le dispositif SAVI est un parcours préparatoire individualisé destiné aux personnes en situation de handicap orientées vers un ESRP. Il repose sur une organisation modulaire adaptable en fonction des besoins identifiés lors de la préorientation.

Le parcours est structuré autour de 6 modules : compétences transversales, remédiation cognitive, orthopédagogie, FLE, compétences clés et soft skills. Chaque module est activé selon un diagnostic initial et fait l'objet d'un suivi individualisé.

Le dispositif s'appuie sur une alternance de temps collectifs et d'accompagnements individuels, favorisant l'expérimentation et la mise en situation. Les outils mobilisés sont variés : supports numériques, mises en situation, ateliers pratiques et évaluations continues.

Les objectifs sont de développer les compétences comportementales, renforcer les capacités cognitives et sécuriser l'accès à une formation qualifiante ou à l'emploi. La mise en place s'est appuyée sur l'expertise pluridisciplinaire de l'équipe (formateurs, CIP, équipe médico-sociale). Les conditions de réussite reposent sur l'individualisation, la coordination des professionnels et la régularité du suivi.

Les principales difficultés rencontrées concernent l'hétérogénéité des profils et la nécessité d'adapter en continu les contenus. Le dispositif a donc évolué progressivement pour gagner en souplesse et en pertinence.

Ressources

Mobilisation d'une équipe pluridisciplinaire (formateurs, CIP, psychologue, équipe médico-sociale).

Utilisation de plateaux techniques existants et d'outils pédagogiques numériques.

Dispositif financé dans le cadre de l'ESRP.

Partenariats locaux (acteurs de l'insertion, santé, entreprises).

Résultats

Le dispositif a permis une amélioration significative de l'engagement des bénéficiaires et une diminution des ruptures de parcours. Les compétences comportementales (autonomie, communication, gestion de soi) sont mieux identifiées et travaillées. Une progression est observée sur la confiance en soi et la capacité à se projeter dans un projet professionnel.

Les parcours sont davantage sécurisés, avec une meilleure orientation vers les formations qualifiantes. Les équipes constatent une plus grande cohérence dans l'accompagnement.

Le dispositif constitue aujourd'hui un levier structurant au sein de l'ESRP. Des perspectives de développement sont envisagées : augmentation des capacités d'accueil et formalisation d'outils d'évaluation.

La généralisation repose sur la formalisation des pratiques, la formation des équipes et le maintien d'une approche individualisée.



Pour plus d'informations, contactez :

Jean-Marie Pinède

Téléphone : 06 37 61 20 75

Email : jm.pinede@groupeleparc.fr

Lutte contre la désinsertion professionnelle des personnes avec handicap invisible

UROS FRANCILIENNE UGECAM

Le plus souvent l'inaptitude au poste de travail est une perte de chance pour les personnes. Il est difficile de frapper à la porte d'une nouvelle entreprise lorsque l'on est porteur d'un handicap d'autant plus avec un problème de fatigabilité neurologique (pas de possibilité de temps partiel thérapeutique lors de l'accès à l'emploi) et un handicap invisible difficile à compenser.

Les inaptitudes sont souvent prononcées faute d'éléments concrets pouvant permettre au médecin du travail puis à l'entreprise d'envisager ce que la personne peut faire : quelles tâches de travail ? Quelles adaptations nécessaires ?

Ces inaptitudes et licenciements ne seront parfois même pas mis en lien avec la problématique de santé. Les actions MDPH seront quant à elles souvent sollicitées une fois le licenciement prononcé.



Public visé

Personne à partir de 16 ans, ayant eu une Lésion Cérébrale Acquisée (LCA), avec un emploi (secteur privé, public ou indépendant), en arrêt de travail ou pas, avec ou sans dossier MDPH, présentant des difficultés de reprise à l'emploi supposées ou avérées sur notre territoire.

Dispositif

Généralement, après une LCA, la personne peut fournir des éléments médicaux, sans qu'ils soient toujours concrets sur ses aptitudes professionnelles. Elle est souvent dans un rythme au domicile ralenti, peu adapté au réentraînement à l'effort, à la prise en compte de ses difficultés et à l'investissement des moyens de compensation.

La LCA nécessite un temps long de récupération puis de réadaptation. Ce temps peut se heurter aux durées de prise en charge de la sécurité sociale, amenant parfois la personne à questionner une reprise professionnelle de façon brutale, alors qu'un réentraînement à l'effort et aux tâches de travail demande du temps et de la répétition sur plusieurs mois.

Le handicap invisible apparaît aussi comme complexe et souvent difficile à comprendre : il est donc indispensable d'expliquer et de rassurer pour favoriser l'insertion.

Notre particularité est de pouvoir questionner les aptitudes professionnelles, sans contrainte administrative, en amont d'une reprise, et de travailler avec les services de maintien. Il s'agit d'identifier les potentiels de la personne, de la réentraîner sur tout ou partie de ses tâches, et de donner des éléments concrets au médecin du travail pour préciser les conditions favorables de reprise : rythme, tâches, aménagements. Des échanges avec les parties prenantes peuvent aussi être organisés pour orienter un reclassement et entraîner la personne sur les tâches proposées.

Nous pouvons nous rendre sur le site de travail pour évaluer l'environnement professionnel, l'organisation des tâches, conseiller les aménagements, notamment cognitifs, et sensibiliser les collègues directs, avec la personne, sur ses difficultés et les facilitateurs. Avec l'appui de Cap emploi, nous organisons des essais encadrés adaptés afin de proposer une organisation de reprise la plus favorable possible. Enfin, nous suivons cette reprise, pouvons la réajuster et être sollicités à tout moment.

Ressources

Le dispositif mobilise 2 ETP : une coordinatrice de parcours et une neuropsychologue, avec selon les situations, des collaborations avec un conseiller en insertion professionnelle, les services de santé au travail, Cap emploi et les missions handicap des employeurs. Ce parcours est entièrement gratuit pour la personne accompagnée comme pour l'entreprise.

Résultats

Notre expérience montre l'intérêt d'un maintien dans l'emploi précoce, sans contrainte administrative, afin d'éviter les reprises précipitées, inadaptées et les pertes de chances. Cela permet également d'accompagner la personne dans sa demande, même lorsque cela semble très compliqué : pour avoir parfois de bonnes surprises et, d'autres fois, pour soutenir un échec et accompagner vers un autre projet.

En 2025, 18 reprises dans l'entreprise d'origine ont été accompagnées, ainsi que 6 situations en cours d'actions concrètes de maintien. Ces résultats restent à modérer au regard de la fragilité des situations, souvent liées à des compensations organisationnelles ou humaines évolutives. Le suivi à long terme reste donc à développer.

Continuer à sensibiliser les partenaires permet de limiter les licenciements inadaptés et les pertes de chances. Nous souhaitons renforcer les collaborations autour de cette problématique et développer des outils ciblés d'évaluation et de réentraînement.



Pour plus d'informations, contactez :

Christelle Rey

Téléphone : 01 71 55 21 81

Email : christelle.rey@ugecam.assurance-maladie.fr

Journée Sport Handicap

ESRP EPNAK Bordeaux

L'accès à une pratique sportive reste encore limité pour de nombreuses personnes en situation de handicap, par manque de connaissance de l'offre existante et de sensibilisation du grand public. Le sport constitue pourtant un levier majeur d'inclusion sociale, de santé et d'autonomie.

Face à ce constat, l'ESRP EPNAK de Bordeaux a souhaité créer un événement ouvert à tous, permettant de valoriser les pratiques adaptées et de favoriser les rencontres entre le public, les associations et les professionnels.

Cette journée s'inscrit dans une dynamique territoriale de promotion du sport inclusif et accessible.



Public visé

Grand public, personnes valides et personnes en situation de handicap (tout âge), habitants de Bordeaux Métropole et acteurs du territoire girondin.

Dispositif

La Journée Sport & Handicap, organisée le 20 mai 2025 sur les Quais des Sports à Bordeaux a été un événement grand public porté par l'ESRP EPNAK de Bordeaux, en partenariat avec le Comité Handisport et le Comité Sport Adapté.

Elle visait à faire découvrir une grande diversité de pratiques sportives accessibles aux personnes valides et en situation de handicap.

Tout au long de la journée, des associations locales ont proposé des stands d'information, des forums d'échange, des initiations sportives encadrées ainsi que des démonstrations de disciplines adaptées. L'événement était ouvert à l'ensemble du grand public, sans distinction.

L'organisation de la journée a mobilisé des professionnels en activité physique adaptée, le formateur des métiers de l'animation, ainsi qu'une partie des stagiaires de cette formation. Cette participation leur a permis de rencontrer de nombreuses associations œuvrant dans le champ du sport et du handicap.

Par ailleurs, Aquitaine Sport Pour Tous, centre de formation BPJEPS APT (activité physique pour tous) spécialité AMAP (animation et maintien de l'autonomie de la personne) a apporté son soutien au projet, offrant à ses stagiaires une première expérience dans l'animation du handisport.

Les objectifs principaux de cette journée étaient de sensibiliser le grand public au handicap par la pratique sportive, de faire découvrir les sports adaptés, de promouvoir l'inclusion et l'accessibilité, et de favoriser l'insertion professionnelle des stagiaires des métiers de l'animation et du sport adapté.

Ressources

Ressources humaines : équipe de l'ESRP EPNAK, formateur et stagiaires des métiers de l'animation, intervenants APA, bénévoles associatifs.

Ressources financières : coût du café et repas pour les bénévoles et organisateurs de la journée

Partenaires : Comité Handisport, Comité Sport Adapté, associations locales de sport adapté, handisport et sport-santé.

Ressources matérielles : matériel sportif adapté, Barnum et bancs fournis par la mairie de Bordeaux, équipements mis à disposition.

Résultats

La première édition de la Journée Sport & Handicap a permis de toucher un large public et de renforcer la visibilité des pratiques sportives adaptées sur le territoire bordelais. Elle a favorisé les échanges entre les associations, les personnes en situation de handicap et le grand public,

À terme, l'objectif est de pérenniser cet événement, de l'inscrire comme un rendez-vous annuel et de renforcer les passerelles entre le sport adapté, l'insertion professionnelle et le sport-santé à l'échelle territoriale.



Pour plus d'informations, contactez :

Frédéric Blanc / Lise Mailhac

Téléphone : 06 89 73 49.36 / 07 82 97 65 19

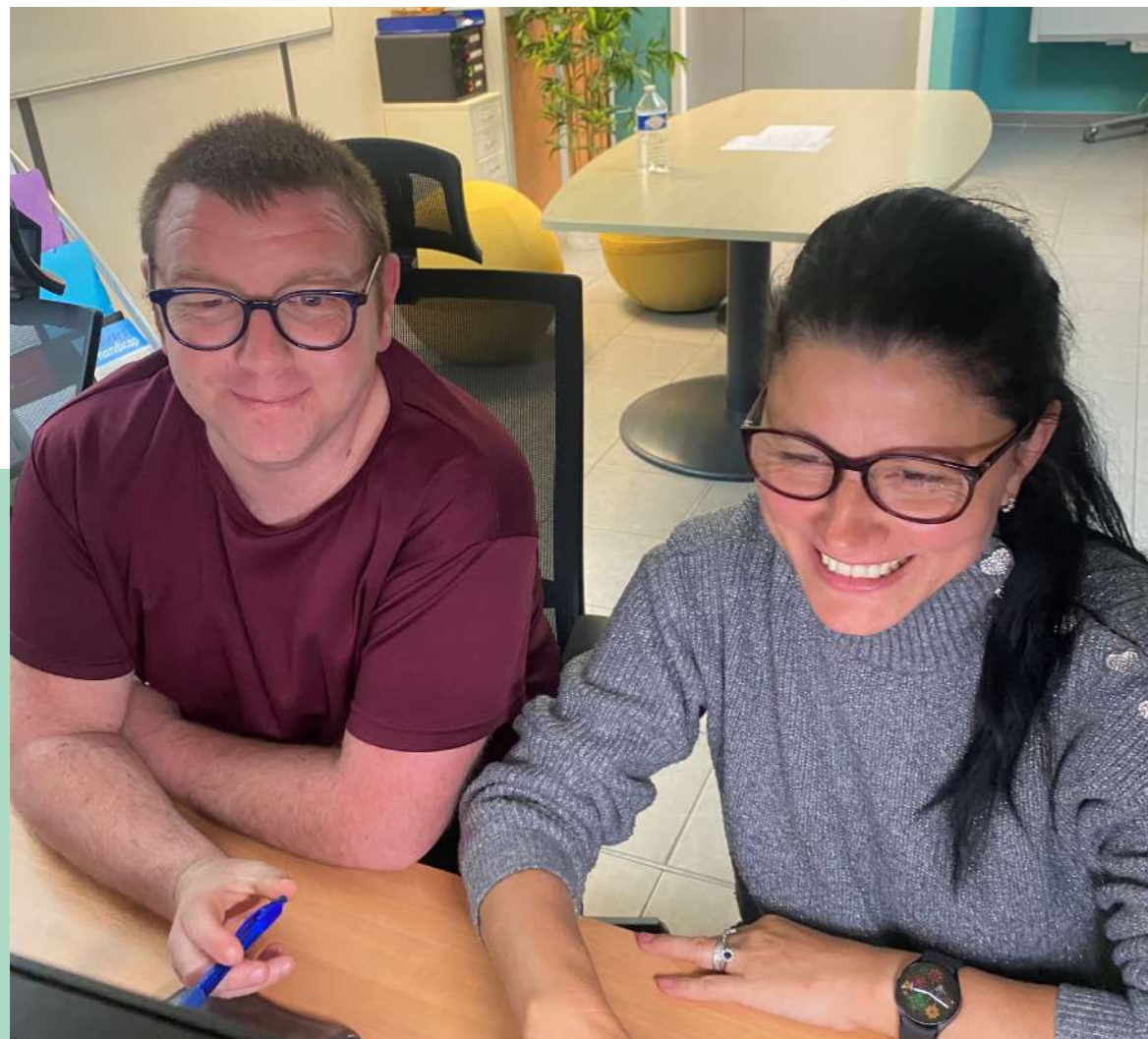
Email : frederic.blanc@epnak.org /

lise.mailhac@epnak.org

Parcours de réadaptation psycho-sociale

ESRP LADAPT Méditerranée

Nous avons constaté une augmentation du nombre de personnes en situation de fragilité psychologique, souvent très anxieuses, rencontrant des difficultés à suivre le parcours de remobilisation socio-professionnelle. Nous avons donc imaginé un parcours plus léger, avec une journée de moins et un accompagnement davantage orienté vers des ateliers médico-psycho-sociaux renforcés.



Public visé

Personnes en situation de handicap (notification RQTH), âgées de plus de 16 ans, ayant besoin de se resocialiser et de renforcer leur autonomie en vue d'une future réinsertion professionnelle. Le dispositif s'adresse à des personnes prêtes à s'investir dans une démarche d'insertion, notamment celles présentant une anxiété majorée. Chaque session accueille un maximum de 7 personnes.

Dispositif

Ce parcours est une action de réadaptation, en vue d'une réinsertion professionnelle. Il s'adresse aux personnes récemment sorties de soins psychiatriques (HDJ, CATTP,...) ou tout juste stabilisées sur le plan médical, avec un risque d'absences fréquentes (suivi médical chronophage, malaises fréquents,...). Il s'agit pour la personne de se stabiliser et de lever les freins pouvant retentir sur le quotidien et/ou sur son insertion.

Ce parcours doit permettre à la personne de :

- Se (re)sociabiliser.
- Retrouver un rythme d'activités régulières.
- Prendre soin de soi, de son image, de (ré)installer la confiance en ses capacités.
- Renforcer son autonomie dans les actes du quotidien (courses, repas, logement, gestion du budget et de l'administratif), notamment en développant son aisance avec le numérique. Il s'agit d'obtenir un niveau de vie compatible avec l'insertion professionnelle ou un parcours permettant d'y accéder.

Parcours individualisé au sein d'un groupe. Chaque stagiaire participe à la définition de son propre projet personnalisé (objectifs, rythme, progression adaptés) et bénéficie :

- D'ateliers collectifs, avec des supports centrés sur la personne, des mises en situation collectives, des projets collaboratifs...
- D'un accompagnement personnalisé par un éducateur référent, une infirmière, une psychologue, un neuropsychologue, une assistante sociale.

Ressources

Ce parcours fait partie du CPOM. Le partenaire est le jardin partagé de la marine nationale. Ce dispositif mobilise une psychologue, un neuropsychologue, une assistante sociale et une infirmière, ainsi qu'une formatrice-éducatrice qui anime les ateliers collectifs.

Résultats

À l'issue de ce parcours, 4 personnes sur 5 poursuivent vers un accompagnement axé sur le développement des compétences nécessaires à l'insertion dans le monde du travail. Ce temps leur a permis de reprendre confiance en travaillant principalement sur les moyens de compensation et la gestion du stress.

fagerh



Pour plus d'informations, contactez :

Annabelle Denet

Téléphone : 06 18 33 26 41

Email : denet.annabelle@ladapt.net

Développement et expérimentation d'un outil digital pédagogique

Dispositif Formation Accompagnée

ESRP La Mollière UGECAM

Les personnes présentant des troubles du neurodéveloppement (TSA, TDA, TDAH) rencontrent des difficultés spécifiques dans les environnements d'apprentissage traditionnels, notamment en matière de concentration, de compréhension des consignes et de la gestion des priorités. Les outils pédagogiques restent souvent peu personnalisés et insuffisamment adaptés.

Afin de les aider à structurer et séquencer leurs activités tout en réduisant la charge cognitive, l'application vise à développer l'autonomie dans la gestion des priorités en s'appuyant sur les principes de l'autodétermination.

The image shows two screenshots of a digital tool. The left screenshot displays a task management interface with sections for 'PRIORITÉ' (Priority), 'QUAND ?' (When?), and 'OPTIONS'. Under 'PRIORITÉ', there are buttons for 'M'aider à choisir', 'J'essaie seul!', 'Aujourd'hui', 'Bientôt', and 'Pas urgent — à ne pas oublier'. Under 'QUAND ?', there is a 'Date limite' field set to '24/04/2026' and a 'Temps estimé' field with 'Ex: 30 min, 2h...'. Under 'OPTIONS', there are checkboxes for 'J'ai besoin d'aide' and 'Ajouter un Timer Pomodoro (20 min)'. A button at the bottom says 'Enregistrer le travail'. The right screenshot shows a 'Nouveau travail' (New task) screen with a 'CATÉGORIE' (Category) selection grid. Categories include 'Vie quotidienne', 'Santé & bien-être', 'Finances & budget', 'Formation & études', 'Famille & proches', 'Loisirs & projets perso', 'Courses & achats', 'Administratif', 'Travail & emploi', 'Maison & bricolage', and 'Démarches en ligne'. Below the grid, there is a text input field for 'DE QUOI S'AGIT-IL ?' (What is it about?) with the example 'Ménage, rangement, repas, lessive...' and an optional field for 'Détails supplémentaires (optionnel)'.

Public visé

Bénéficiaires âgés d'au moins 16 ans toute typologie de handicap confondue sur l'ensemble du département du Pas-de-Calais.

Dispositif

Le dispositif de formation accompagnée vise à sécuriser les parcours des personnes en situation de handicap en combinant formation qualifiante et accompagnement médico-psycho-social.

Le dispositif repose sur une articulation étroite entre acteurs de la formation (équipe pédagogique, référent handicap...) et les professionnels du secteur médico-social. Il comprend une phase de diagnostic, la co-construction du parcours, la mise en place des adaptations et compensations aux retentissements au handicap et des ajustements continus.

Les objectifs sont :

- Sécuriser les parcours de formation en proposant un accompagnement individualisé tout au long du cursus.
- Adapter les modalités pédagogiques et l'environnement de formation aux besoins spécifiques des personnes en situation de handicap.
- Permettre l'accès à l'emploi en développant les compétences professionnelles

Les moyens mobilisés incluent une équipe pluridisciplinaire, un handilab et des partenariats avec les acteurs du réseau pour l'emploi, de la formation, du handicap et des entreprises.

Ressources

La création du logiciel a mobilisé principalement la référente digitale formation du DFA mais également l'ensemble de l'équipe à savoir : le coordonnateur, la secrétaire, l'ergothérapeute, le référent formation accompagnée dans la phase de conception et 4 stagiaires dans celle d'utilisation et retour expérience utilisateur.

Résultats

L'outil est actuellement en phase d'expérimentation auprès de stagiaires. Après une phase d'évaluation, il sera proposé à l'ensemble des personnes accompagnées par le DFA. Chaque personne pourra se saisir ou non de l'application.

fagerh



Pour plus d'informations, contactez :

Amélie Morel-Somon

Téléphone : 03 21 89 07 07

Email : amelie.morel-somon@ugecam.assurance-maladie.fr

Mouv ton CRIP

ESPO-ESRP CRIP UGECAM

Le CRIP, à travers sa Maison Sport Santé, accompagne les bénéficiaires titulaires d'une RQTH dans leur parcours via l'activité physique adaptée. À leur arrivée, il leur est proposé, s'ils le souhaitent, un accompagnement individualisé ou collectif.

Cependant, un constat s'impose : à l'issue de leur parcours au CRIP, beaucoup arrêtent leur pratique physique, faute d'accompagnement. Ils ne sont pas toujours engagés dans une démarche active ni dans une réflexion sur la poursuite de l'activité.

Par ailleurs, certains bénéficiaires, logés sur place, ont tendance à rester dans leur hébergement, limitant ainsi leurs opportunités de pratique et d'ouverture vers l'extérieur.



Public visé

L'événement a concerné 125 bénéficiaires, âgés d'au moins 16 ans, titulaires d'une Reconnaissance de la Qualité de Travailleur Handicapé (RQTH), présentant des handicaps variés tels que des troubles moteurs, psychiques ou des maladies chroniques.

Dispositif

L'événement « Mouv ton CRIP », organisé le jeudi 25 septembre 2025 au CRIP, avait pour objectif de créer un lien direct entre les bénéficiaires et les acteurs sportifs locaux. Il visait à faire découvrir une diversité d'activités physiques, sportives et artistiques, à encourager la poursuite d'une pratique autonome et à favoriser l'accès à des lieux de pratique de proximité.

Cette matinée a pris la forme d'un forum réunissant des structures sportives locales (associations, clubs, professionnels), permettant aux bénéficiaires d'échanger directement avec les intervenants. Des initiations courtes, d'une durée de 30 minutes, ont également été proposées afin de faciliter la découverte concrète des différentes activités.

Pour la mise en place de cet événement, plusieurs moyens ont été mobilisés, notamment l'implication des partenaires du territoire, la mise à disposition d'espaces au sein du CRIP ainsi que la communication via les réseaux et les supports internes.

La réussite du projet a reposé sur l'implication des partenaires locaux, la diversité des activités proposées ainsi que sur l'accessibilité et l'adaptation des pratiques. La participation active des bénéficiaires lors de la journée témoigne de leur intérêt et de leur engagement lorsqu'un cadre facilitant leur est proposé.

Cependant, au-delà de cette mobilisation ponctuelle, des difficultés persistent dans l'inscription des bénéficiaires dans une démarche autonome et durable de pratique physique. La continuité de l'engagement après ce type d'action reste un enjeu, soulignant la nécessité de renforcer les dispositifs d'accompagnement vers une pratique régulière en dehors du cadre du CRIP.

Ressources

La mise en œuvre de l'événement a reposé principalement sur des ressources humaines et partenariales. L'équipe de la Maison Sport Santé et les professionnels du CRIP ont assuré l'organisation et l'encadrement. Les partenaires locaux (associations, clubs, intervenants) ont contribué bénévolement à l'animation des ateliers. Les infrastructures et le matériel du CRIP ont été mobilisés pour accueillir les activités.

Résultats

L'événement a permis d'obtenir des résultats concrets en matière d'engagement des bénéficiaires. Au total, 37 bénéficiaires ont pu découvrir et tester des activités qu'ils ne connaissaient pas ou n'avaient jamais expérimentées, favorisant ainsi l'ouverture à de nouvelles pratiques.

Par ailleurs, de nombreux participants ont recueilli des informations sur les activités disponibles à proximité de leur domicile, facilitant leur orientation vers une pratique future. Dans la continuité de cette dynamique, 5 personnes se sont inscrites dans des clubs sportifs pour l'année 2025-2026, traduisant un premier passage à l'action vers une pratique régulière. Les échanges entre les bénéficiaires et les partenaires ont été particulièrement appréciés, favorisant le lien social et la mise en confiance vis-à-vis des structures extérieures.

Ces résultats soulignent l'intérêt de ce type d'action et ouvrent des perspectives de développement. La poursuite du projet devra s'appuyer sur le renforcement des partenariats locaux afin de garantir la continuité et la durabilité de la pratique autonome des bénéficiaires.



Pour plus d'informations, contactez :

Carole Rouviere Grand

Téléphone : 04 67 63 75 21

Email : carole.rouviere-grand@ugecam.assurance-maladie.fr

Info Relais Avenir : Comprendre, Anticiper, Agir pour les ados et leurs familles

ESRP UCRM

Le passage du secteur spécialisé enfant vers les dispositifs adultes constitue une période charnière pour les jeunes en situation de handicap et leurs familles.

La mise en place de cette intervention répond à plusieurs besoins clairement identifiés : un manque d'information et de continuité entre les ESMS enfants et les structures pour adultes, une demande croissante des partenaires confrontés à l'absence de relais pour les 16-21 ans. Les familles expriment également le besoin d'être mieux accompagnées pour anticiper les démarches administratives, les mesures de protection et les choix d'orientation.



Public visé

Les interventions s'adressent aux familles, aux jeunes de 16 à 21 ans, quel que soit leur handicap et aux professionnels du secteur médico-social.

Dispositif

L'objectif général est de renforcer l'information, l'anticipation et la capacité d'action des familles afin de faciliter la transition de leur enfant vers les dispositifs pour adultes. Il s'agit également de favoriser le développement du pouvoir d'agir des jeunes en situation de handicap, en leur donnant les moyens de mieux comprendre et orienter leur propre parcours.

Pour atteindre ces finalités, le projet vise à informer les familles et les jeunes sur la réadaptation professionnelle, notamment en ce qui concerne l'orientation, les formations disponibles, les dispositifs d'accompagnement, ainsi que les passerelles existantes entre le milieu ordinaire et le milieu protégé.

Enfin, il s'attache à créer un espace d'échanges entre les familles et les professionnels, afin de renforcer la compréhension mutuelle et de permettre une véritable co-construction du parcours de transition.

Les interventions se déroulent sous forme de tables rondes d'une durée de 1h30 à 2h, organisées en présentiel ou en visioconférence selon les besoins des participants.

Les séances comprennent plusieurs temps forts :

- Une présentation des dispositifs de réadaptation professionnelle.
- Une explication des mesures de protection et des démarches associées.
- Un temps d'échanges et de questions/réponses.
- Ainsi qu'un partage d'expériences entre familles.

Ces interventions sont proposées de manière ponctuelle, à la demande, avec la possibilité d'être planifiées annuellement si nécessaire.

Ressources

Elles sont animées par la coordinatrice des parcours complexes, une éducatrice spécialisée, ou tout autre professionnel intervenant dans le champ de la réadaptation professionnelle. Les partenaires sont des ESMS du secteur enfant comme des SESSAD, IME, DITEP, comme du secteur adulte.

Résultats

3 interventions en milieu hospitalier, CSTR de Toulouse en présence des professionnels et des patients.

1 intervention en secteur médico-social, dans un hôpital de jour en présence des professionnels, et des familles.

À la suite de ces temps d'intervention, plusieurs usagers ont pu rentrer au sein de l'ESRP.

Planifiés dans les mois à venir :

- 2 autres interventions sont prévues avec le secteur médico-social (SESSAD, IME).
- Le développement des supports de communication variés qui est en cours de réalisation pour s'adapter à la pluralité des publics.



Pour plus d'informations, contactez :

Laure Drillat / Karine De Macedo

Téléphone : 07 61 40 66 25 / 06 88 23 98 07

Email : l.drillat@ucrm.fr / k.demacedo@ucrm.fr

Commission hébergement

ESRP LADAPT Rhône Métropole de Lyon

LADAPT Rhône Métropole de Lyon a mis en place une solution d'hébergement dans un contexte particulier. Le site de LADAPT est situé à proximité immédiate de tous les transports en commun dans un quartier où les logements sont chers et peu nombreux. Nous avons mis en place un système de réservation semi-automatisé qui permet de gérer les réservations et de les annuler le jour-même en fonction des disponibilités et des besoins des personnes accompagnées (stages en entreprise ou période de formation).



Public visé

42 personnes différentes concernées en 2025 de 18 à 58 ans.
Potentiellement 75 personnes concernées en 2026.

Dispositif

Objectifs : héberger les personnes accompagnées en fonction de leurs besoins, selon des critères justes et sollicitant le moins possible de travail administratif pour les réservations. Cet hébergement doit non seulement proposer un équipement confortable mais aussi permettre à la personne de cuisiner et de stocker sa nourriture.

Une instance : la commission hébergement. Elle régule les cas et attribue les logements en fonction de 3 critères : géographique, santé et social.

Des partenariats : conventions avec tarifs négociés avec Meininger et Appartcity (situés à moins de 10 minutes à pied du centre de LADAPT).

Une méthode et des outils : tableau de saisie des réservations, scripts d'envoi des réservations, script d'annulation des réservations, check téléphonique chaque début de semaine.

Ce protocole permet de proposer des hébergements de qualité et aux normes PMR.

La difficulté d'un tel dispositif réside dans la gestion administrative des nuitées (notamment dans le cas des nuitées à la demande) et des annulations (en cas d'absence pour maladie notamment). Nous avons en interne des outils automatisés qui permettent de proposer un service de qualité en limitant le temps administratif qui doit être consacré à cette tâche.

Ressources

Nos négociations nous conduisent à avoir un tarif négocié de 62 € la nuitée avec un objectif à atteindre d'au moins 800 nuitées dans l'année.

En interne, un formateur a développé des scripts qui permettent d'automatiser les réservations et les annulations.

La technicienne administrative et le responsable des pôles s'assurent que les réservations et les annulations sont effectives.

Des conventions sont signées et négociées annuellement avec nos deux partenaires Appartcity et Meininger.

Résultats

Nous avons mis en place ce système depuis 5 ans et cela correspond bien aux besoins des usagers.

Nous avons automatisé le processus pour plus de fluidité et pour limiter les erreurs de réservations.

Du fait du déménagement d'un de nos sites, nous allons augmenter le nombre de chambres qui nous est réservé et le nombre de nuitées à l'année.

Les négociations fonctionnent par système d'allotement : c'est un nombre de chambres qui nous est réservé à condition d'effectuer une réservation 15 jours à l'avance. Si cette réservation n'est pas effectuée, nous ne sommes plus prioritaires sur cette réservation.

D'où l'importance d'avoir un système de réservation, d'annulation et de vérification en interne qui soit le plus fluide et efficace possible.

fagerh



Pour plus d'informations, contactez :

Damien Verrecchia
Téléphone : 06 21 63 65 88
Email : verrecchia.damien@ladapt.net

Parcours de réadaptation professionnelle vers les métiers administratifs des agents territoriaux

ESPO-ESRP CRIP UGECAM

La Métropole de Montpellier compte au sein de ses effectifs des agents en situation d'inaptitude professionnelle. Ces situations entraînent une obligation de reconversion souvent vers des postes administratifs. Pour accompagner cette mobilité et garantir l'acquisition des compétences nécessaires, le CRIP déploie des actions de formation spécifiques.



Public visé

Le public cible est composé des agents en période préparatoire de reclassement de la métropole montpelliéraine. Ils sont orientés par le service RH de la collectivité territoriale.

Dispositif

Ces actions de formation visent à favoriser l'appropriation de l'environnement bureautique ainsi que la maîtrise des outils numériques professionnels, notamment Word, Excel, Outlook et Teams, dans un contexte de travail relevant du secteur administratif.

Elles sont adaptées au niveau initial des agents et répondent à deux objectifs distincts :

- Permettre la découverte de l'environnement bureautique et l'acquisition des fonctionnalités de base de la suite Microsoft Office, dans une démarche d'initiation.

Durée : 35 heures

- Développer des compétences constitutives du socle du métier de secrétaire d'accueil et de gestion administrative, correspondant à un premier niveau d'employabilité dans le domaine administratif. Cette formation est spécifiquement conçue pour répondre aux besoins des agents, grâce à des modalités pédagogiques adaptées et un accompagnement renforcé favorisant la progression et l'inclusion.

Durée : 192 heures

Cette formation est organisée en alternance, avec des périodes d'immersion professionnelle en poste administratif, et comprend un accompagnement sur les compétences comportementales (soft skills) assuré par un job coach.

Ressources

Ressources externes :

- Vacation : 1 formatrice du tertiaire avec une expertise du public accueilli, 1 job coach.
- Collectivité partenaire : Conseillères en évolution professionnelle du service RH, chefs de service RH et gestionnaire administratif, locaux de la collectivité.

Ressources internes : responsable coordinatrice du projet pédagogique.

En 2025, 8 agents sur 9 ayant suivi la formation occupaient un poste 12 mois après celle-ci.

Résultats

Le dispositif a permis de sécuriser les parcours de réadaptation professionnelle des agents en situation d'inaptitude, en favorisant leur montée en compétences et en réactivant le plaisir d'apprendre. Les deux parcours proposés permettent de personnaliser les trajectoires de reconversion. Ainsi, 30 % des agents ayant suivi la formation d'initiation ont poursuivi vers une formation professionnalisante dans les métiers administratifs. À titre d'exemple, en 2025, 88 % des agents formés ont été titularisés sur un poste administratif.

Celui-ci s'appuie sur une dynamique partenariale solide avec la collectivité territoriale, garantissant sa pérennité et son adaptation aux besoins. Son développement pourrait renforcer l'intégration de l'expertise en réadaptation professionnelle pour mieux accompagner les publics à besoins spécifiques. La généralisation du parcours repose sur plusieurs conditions clés : un partenariat étroit avec les services RH des collectivités, une évaluation en amont des aptitudes des agents, ainsi que la mobilisation de moyens pédagogiques adaptés.



Pour plus d'informations, contactez :

Yamilee Mendez

Téléphone : 04 67 63 75 55

Email : yamilee.mendez@ugecam.assurance-maladie.fr



fagerh

| Pro Compétences

Fagerh Pro Compétences est l'organisme de formation de la Fagerh dédié aux professionnels de la réadaptation professionnelle.

À l'écoute des besoins de ses adhérents et des évolutions du secteur, il conçoit et déploie des formations visant à accompagner la transformation des pratiques, renforcer les compétences des équipes et soutenir l'évolution de l'offre médico-sociale et de formation.

Son catalogue, enrichi en continu, favorise le partage d'expériences, la diffusion des bonnes pratiques et l'innovation au service de l'inclusion.



www.fagerh.fr



[@fagerh](https://www.linkedin.com/company/fagerh)



contact@fagerh.fr